

لبسم الله الرحمان الرحيم

ثانوية الشيخ بوعمامة  
الأبيض سيد الشيخ  
ولاية البيض

**المستوى : السنة الثانية - كل الشعب**  
**مذكرات مادة الجغرافيا**

**الوحدة الثانية : السكان والتنمية في الجزائر**

**من إعداد الأستاذ : بوشاخ عبد الحاكم**

ثميننا منكم للجهد المبذول و لإبداء  
ملاحظاتكم و توجيهاتكم و تصويباكم  
الكريمة الرجاء التواصل المباشر على  
العنوان التالي :

الأستاذ : بوشاخ عبد الحاكم  
ثانوية الشيخ بوعمامة  
الأبيض سيد الشيخ - البيض

..... نزولا عن رغبة الكثير من السادة الأساتذة و التلاميذ الأعزاء و محاولة لتعميم  
الفائدة و تبادل التجارب و الوثائق التربوية هانا أقوم بإعادة نشر المذكرات التربوية  
للمادة ( التاريخ و الجغرافيا )

راجيا لكم جمال الاستفادة منها و التوفيق و النجاح . . . .

. وراجيا منكم كثير الدعاء بموفقور و دوام الصحة و العافية و حسن

الخاتمة

التوقيع : tachfin

**الكفاءة القاعدية :** أمام وضعيات إشكالية تخص التنمية الاقتصادية والاجتماعية في الجزائر يكون المتعلم قادرا على شرح الواقع الاقتصادي والاجتماعي و عناصر التحول و يقترح حلولاً لمشاكل التنمية

**الوحدة الثانية : السكان و التنمية في الجزائر**

**الوضعية الاولى : الواقع الاقتصادي والاجتماعي للجزائر غداة الاستقلال**

**الكفاءة المستهدفة :** أن يكون المتعلم قادرا على تشخيص الواقع الاقتصادي والاجتماعي في الجزائر غداة الاستقلال و يعلله

**الإشكالية :** غداة الاستقلال وجدت الجزائر نفسها أمام وضع اقتصادي واجتماعي متدهور. فيما يمثل هذا الواقع ؟ وما هي مظاهر اختلاله ؟

**المهارة : جغرافيا**  
**القسم : 2 اف . لغ . عت**  
**المدة : ..... ساعات**  
**المراجع والمصادر : الكتاب . النت**  
**إعداد الأستاذ : بوشيش عبد الحكيم**  
**الأبيض سيد الشيخ**

السننات	التعليمات	الاداءات *** المفاهيم	المنتوج الانتقائي
السننات و الصور ص 82 . 83	<b>اعتمادا على مكتسباتك القبلية و انطلاقا من المقترحة</b> تعرف على الواقع الاقتصادي والاجتماعي للجزائر غداة الاستقلال	يتعرف على الواقع الاقتصادي والاجتماعي للجزائر غداة الاستقلال	<b>التعرف على الواقع الاقتصادي والاجتماعي للجزائر غداة الاستقلال :</b> <b>الواقع الاقتصادي :</b> <b>1 - الزراعة :</b> توظف 70% من اليد العاملة و لا تحقق الاكتفاء الغذائي وتقوم على - زراعة حديثة في السهول الخصبة تقوم على إنتاج المحاصيل النقدية ( الكروم . الحوامض ) - زراعة تقليدية ذات مردود ضعيف تعتمد على الأمطار تساهم بنسبة ضعيفة من الدخل وتعتمد على المحاصيل المعاشية <b>2 - الصناعة :</b> توظف 7 % سنة 1966 تقوم على الصناعات الاستخراجية الموجهة للتصدير كمواد خام (طاقة . معادن ) مع وجود بعض الصناعات الخفيفة ذات الطابع الاستهلاكي موجهة للسوق المحلية - يميزها سيطرة الشركات الأجنبية على الإنتاج الصناعي ( اتفاقيات إيفيان ) وانعدام الإطارات الجزائرية المسيرة و فرار الأجانب <b>3 - التجارة :</b> مرتبطة بفرنسا بنسبة 90 % - الصادرات مواد أولية (بتروكيمياويات و غاز و حديد . بعض المحاصيل ) - الواردات مواد غذائية و مواد التجهيز . و يميز التجارة - نقص فادح في رؤوس الأموال - عجز الميزان التجاري
السننات و الصور ص 84 . 85	<b>المرفق 1</b> <b>المرفق 2</b>	التبعية الاقتصادية الهيكل القاعدية الزراعة المعاشية	<b>الواقع الاجتماعي :</b> - السكان 9 مليون نسمة 1962 ارتفاع نسبة الأمية 85 % بسبب سياسة التجهيل - تفشي ظاهرة البطالة بنسبة زادت عن 40 % و انخفاض الدخل الفردي مما أسهم في تدني المستوى المعيشي - تفشي الأمية كنتيجة لسياسة التجهيل الاستعمارية بين أكثر من 90 % من الجزائريين خاصة الرساء إضافة إلى انتشار الخرافات و البدع - انتشار البيوت القصدية حول المدن - ارتفاع نسبة سكان الأرياف - وضع صحي متدهور ( يميزه نقص الإطارات الطبية و الهياكل الصحية و انتشار الأوبئة و الأمراض ) - خسائر الثورة في الجانب الاجتماعي من اللاجئي و الأامل و المعطوبين و اليتامى
السننات و الصور المرفقة ص 86 . 87	أبرز مظاهر الاختلال	البطالة الأمية الزراعة المعاشية الدخل الفردي	<b>إبراز مظاهر الاختلال :</b> 1 - ضخامة الإنتاج الزراعي من المحاصيل التجارية في ظل وجود تبعية غذائية بنسبة كبيرة في الحبوب 2 - تبعية تجارية لفرنسا من حيث الصادرات و الواردات 3 - وفرة المواد الأولية (طاقة. معادن) و بالمقابل ضعف النشاط الصناعي مع توكيز على الصناعات الاستخراجية الموجهة نحو الأسواق الفرنسية 4 - انتشار اللغة الفرنسية في كل أجهزة الدولة مع تفشي واسع للامية 5 - تفاقم المشاكل الصحية و التعليم 6 - حدوث شلل كلي للحركة الاقتصادية رغم ضخامة الموارد و الاحتياجات
	بيز مظاهر الاختلال		

**تقويم مرحلي :** بين الإجراءات الاستعجالية التي اتخذتها الحكومة الجزائرية لمواجهة الواقع الاقتصادي والاجتماعي الموروث عن الاستعمار

## مصطلحات الوضعية

**التبعية الاقتصادية :** الحالة التي يكون فيها اقتصاد دولة تحت هيمنة دولة ثانية متقدمة بنما الأولى متخلفة و العلاقة بينهما غير متكافئة مع استمرار نهب ثرواتها و استغلال شعبها

**البطالة :** حسب المنظمة العالمية للعمل يعد بطالا كل شخص قادر على العمل لا يعمل لمدة تفوق ثلاثة أشهر . و هي مشكلة اجتماعية تزيد نسبتها في الدول المتخلفة

**الأمية :** إنها عدم القدرة على قراءة أو كتابة جملة بسيطة بأي لغة و هي ظاهرة اجتماعية سلبية تنتشر في الدول المتخلفة . من أنواعها الألف بائية . الثقافية . المعلوماتية . التكنولوجية ... الخ

**الهياكل القاعدية :** جملة التجهيزات الضرورية لتنشيط الحركة الاقتصادية مثل الطرقات و السكك و الموانئ و المطارات و الجسور و المدارس و المعاهد و المستشفيات

**الدخل الفردي :** ما يحصل عليه كل فرد في الدولة من دخل في المتوسط خلال العام ويتم حسابه عن طريق الدخل القومي للدولة في عام على عدد السكان في نفس العام

**المستوى المعيشي :** كل ما يتمتع به الفرد من ملابس و مأكول ومسكن ويتحدد ذلك بمستوى الدخل والبيئة التي يعيش فيها والطبقة الاجتماعية التي ينتمي إليها

**الزراعة المعاشية :** الزراعة التي تركز على إنتاج الغذاء الرئيسي للسكان منها الحبوب

**سندات الوضعية :**

**السند 2 :** كانت الصناعة في الجزائر غداة الاستقلال صناعة تقليدية لا تتطلب رؤوس أموال كبيرة و لا مواد أولية بكميات ضخمة ولا آلات عظيمة و لهذا لا تظهر على الصناعة التقليدية صبغة التركيز و اختيار الموقع و تنتج لسد حاجيات الأسواق المحلية في أغلب الأحيان كما تتميز هذه الصناعة بقلّة الأيدي العاملة التي كانت توظفها و التي لا تتجاوز 02%، وقد غلب عليها الطابع الاستخراجي .

**السند 1 :** كان من نتائج الاستعمار الفرنسي للجزائر ظهور قطاع اقتصادي حديث بين أيدي الأوربيين و قطاع اقتصادي تقليدي بين أيدي المواطنين، فالقطاع التقليدي يتميز بالملكيات الصغيرة التي لا تزيد عن 10 هكتارات إلا نادرا و الإنتاج المعاشي مثل زراعة الحبوب من قمح صلب و شعير و غلج جافة مثل العدس ... و غيرها، كما يقوم بتربية الحيوانات و غراسة البساتين بطرق تقليدية موروثية عن الأجداد، وعدم تسميد الأرض بالأسمدة الاصطناعية وعدم دراسة التربة و استعمال المواد الكيماوية لمداواة المزروعات .

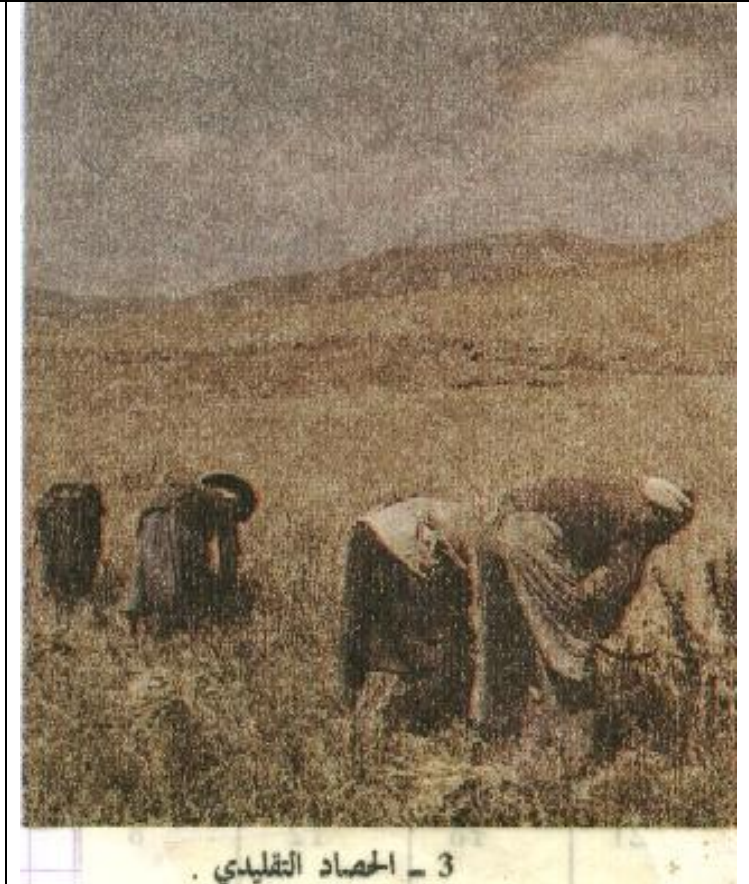
### خياط تقليدي من بسكرة



### طفلان خلال العشرينيات



### الزراعة التقليدية



3 - الحصاد التقليدي .

**الكفاءة القاعدية :** أمام وضعيات إشكالية تخص التنمية الاقتصادية والاجتماعية في الجزائر يكون المتعلم قادرا على شرح الواقع الاقتصادي والاجتماعي وعناصر التحول و يقترح حلولاً لمشاكل التنمية

**الوحدة الثانية : السكان والتنمية في الجزائر**  
**الوضعية الثانية : التحولات الاقتصادية الكبرى**

**الكفاءة المستهدفة :** أن يكون المتعلم قادرا على شرح مفهوم التحول الاقتصادي وإبراز عوامله ومظاهره  
**الإشكالية :** للخروج من الوضع الاقتصادي المزري والموروث عن الاستعمار عرفت الجزائر تحولات اقتصادية جذرية بعد الاستقلال ما هي مظاهرها ونتائجها ؟

**المادة :** جغرافيا  
**القسم :** 2 اف . لغ . عت  
**المدة :** ..... ساعات  
**المراجع والمصادر :** الكتاب . النت  
**إعداد الأستاذ :** بوشىخ عبد الحاكم  
**الأبيض سيد الشىخ**

المنتجات الانتقائي	المفاهيم * الاداءات	التعليمات	السندات
<p><b>مظاهر التحولات الاقتصادية بعد الاستقلال :</b> <b>إلى النظام الاشتراكي بعد الاستقلال 1962 - 1990 :</b> <b>عوامل التحول :</b> مخلفات الاستعمار و تدهور الوضع الاقتصادي والاجتماعي - فيود اتفاقيات ايفيان - سيطرة الشركات الفرنسية و الكولون على الموارد و الثروات</p> <p><b>مظاهر التحول :-</b> تطبيق سياسة التأميمات ( بتأميم البنوك و الشركات 1963 و المناجم 1966 و المحروقات 1971 )</p> <ul style="list-style-type: none"> <li>- ملكية الدولة لوسائل الإنتاج و اعتماد أسلوب التخطيط المركزي</li> <li>- إنشاء الشركات و الدواوين الوطنية - سونطراك - السونارام - الديوان الوطني للحبوب و الحليب و الخضر و الفواكه .</li> <li>- إقامة قاعدة صناعية وطنية تركز على الصناعات الثقيلة ( مركبات الحديد و الصلب . البتروكيمياوية )</li> <li>- التسيير الذاتي الزراعي (مرسوم مارس 1963) و تأميم أراضي الكولون 1963 و الثورة الزراعية سنة 1971</li> <li>- انتهاج أسلوب المخططات الإنمائية بداية بللمخطط الثلاثي ( 1969 - 1967 )</li> <li>- تطبيق سياسة التعاونيات الفلاحية - احتكار الدولة للمبادلات التجارية</li> </ul> <p><b>من الاقتصاد الاشتراكي إلى نظام اقتصاد السوق – الرأسمالي - منذ 1990 :</b></p> <p><b>عوامل التحول :</b> فشل التنمية في ظل النظام الاشتراكي - تدهور المستوى المعيشي للمواطن و نقص الخدمات</p> <ul style="list-style-type: none"> <li>- اختلال التوازنات الاقتصادية الكبرى خاصة مع التراجع الحاد في أسعار المحروقات و تراجع المداخيل الجزائرية من العملة الصعبة</li> <li>- التحولات الاقتصادية العالمية بعد انهيار المعسكر الشيوعي</li> </ul> <p><b>مظاهر التحول :-</b> تحول دور الدولة من منتج إلى منظم وموجه للحياة الاقتصادية مع احتكار القطاعات الإستراتيجية</p> <ul style="list-style-type: none"> <li>- فسح المجال إمام القطاع الخاص و تشجيع الاستثمار المحلي و الأجنبي</li> <li>- تحرير التجارة الخارجية و رفع احتكار الدولة لها - التركيز على الصناعات الخفيفة و الاستهلاكية</li> <li>- الانفتاح على السوق العالمي لتنوع مناطق التبادل التجاري</li> <li>- توقيع اتفاقية الشراكة مع الاتحاد الأوربي و السعي للانضمام للمنظمة العالمية للتجارة</li> </ul> <p><b>- أسس التنمية : *</b> إقامة صناعة وطنية * التركيز على توفير حاجيات السوق الجزائرية</p> <p><b>* السعي لتحقيق الاكتفاء الذاتي و الأمن الغذائي * العمل على تطوير الريف لوقف ظاهرة النزوح الريفي</b></p> <p><b>* تنوع الصادرات و الأسواق الخارجية للخروج من واقع التبعية</b></p> <p><b>- مشاكلها :</b> عدم التحكم في التكنولوجيا المتطورة - ضعف المرد ودي - عجز الميزان التجاري خارج المحروقات و تزايد المديونية</p> <ul style="list-style-type: none"> <li>- مشاكل التهيئة الإقليمية واستنزاف الأراضي الزراعية و النزوح الريفي - المنافسة الخارجية الحادة</li> <li>- عدم انتظام توزيع السكان وتركزهم في الساحل مما أنتج فوارق إقليمية - تذبذب الإنتاج الزراعي بسبب الجفاف</li> <li>- عدم استقرار أسعار المحروقات في السوق الدولية</li> </ul> <p><b>- الحلول لمشاكل التنمية :</b></p> <ul style="list-style-type: none"> <li>- التهيئة الإقليمية بوضع خطط تأخذ بعين الاعتبار الظروف الطبيعية و البشرية والاقتصادية لكل إقليم</li> <li>- برمجة حملات التشجير باستمرار لوقف الانجراف و التصحر - دعم البحث العلمي</li> <li>- بناء السدود ومحطات التطهير و استغلال المياه الجوفية ( مشروع القرن نقل المياه الجوفية من عين صالح إلى تمنراست )</li> <li>- تنوع الصادرات لتفادي تأثير تقلبات أسعار المحروقات و تنوع مناطق التبادل التجاري</li> <li>- دعم برامج تشغيل الشباب و إقامة مؤسسات صغيرة و متوسطة</li> </ul>	<p><b>التحول الاقتصادي</b> كتشف مظاهر التحولات الاقتصادية بعد الاستقلال</p> <p><b>التأميم</b></p> <p><b>الهيكل القاعدية</b></p> <p><b>المبادلات</b> <b>منظمة التجارة العالمية</b> <b>الاتحاد الأوربي</b> يحدد أسس التنمية</p> <p>يحدد أسس التنمية</p> <p>يقتراح حلولاً لمشاكل التنمية</p> <p><b>الخدمات</b></p>	<p><b>اعتمادا على مكتسباتك القبلية و انطلاقا من المقترحة</b></p> <p>اكتشف مظاهر التحولات الاقتصادية بعد الاستقلال</p> <p>حدد أسس التنمية</p> <p>اقتراح حلولاً لمشاكله</p>	<p>السند 1 . 2 ص 88 <b>الصورة المرفقة 1</b></p> <p>سندات ص 90 . 91 . 94</p> <p><b>المرفق 1 . 2</b></p> <p>السند 3 ص 123 السند 1 ص 124 1 ص 90</p> <p>السند 8 ص 99</p> <p>السند 2 . 3 ص 131</p> <p><b>المرفق 3 - 4</b></p>

**تقويم مرحلي :** اعتمادا على مكتسباتك القبلية عدد العوامل التي تتحكم في عدم استقرار أسعار المحروقات في الأسواق العالمية  
**مصطلحات الوضعية :**

**التحول الاقتصادي :** تغير السياسة الاقتصادية لتحقيق التنمية الشاملة للانتقال من النظام الاقتصادي الاستعماري إلى النظام الاشتراكي 1962 ثم إلى اقتصاد السوق في بداية التسعينات .

**المبادلات :** الحركة التجارية ممثلة في الصادرات والواردات

**التأميم :** سياسة اقتصادية تقضي بتحويل ملكية وسائل الإنتاج ( أراضي زراعية و ثروات طبيعية وتجهيزات وأموال و غيرها....) من الملكية الفردية إلى الملكية الجماعية -- الدولة -- .

**الخدمات :** كل الأنشطة الاقتصادية التي لا تقوم باستخراج أو إنتاج أو تحويل المواد الأولية للتجارة و النقل و البنوك التأمين و السياحة و الإدارة والتعليم، الصحة و الأمن

**الهياكل القاعدية :** جملة التجهيزات الضرورية لتنشيط الحركة الاقتصادية مثل الطرقات و السكك و الموانئ و المطارات و الجسور و شبكة الاتصالات و المدارس و المعاهد و المستشفيات  
**منظمة التجارة العالمية :** مؤسسة دولية ظهرت سنة 1995 خلفا لمنظمة "الغات". وتتلخص مهامها في ضبط التجارة العالمية و إدارة الاتفاقيات التجارية وحل خلافاتها .  
**الاتحاد الأوربي :** تكتل سياسي و اقتصادي يضم 27 دولة أوربية تأسس في ديسمبر 1992

### سندات الوضعية

**السند 3 :** رغم الجهود التي بذلتها الدولة للنهوض بالزراعة فإن الإنتاج الزراعي لا يلبي الحاجات المتزايدة للسكان مما أدى إلى استيراد المواد الغذائية بشكل كبير. ويشغل في هذا القطاع 15,9% من العاملين إلا أنه يسهم بـ 9,5% فقط من قيمة الناتج الوطني الإجمالي و يسيطر القطاع الزراعي الخاص على ثلثي الأراضي المستغلة في الزراعة عن طريق المزارع الصغيرة وأهم المنتجات الزراعية - الحبوب و التمر و الزيتون - **الت**

**السند 4 :** إن ترقية السياسات الاقتصادية الكلية التي تدعم التنمية المستدامة يبقى هدفاً أساسياً، فقيما يتعلق بتعزيز إطار الاقتصاد الكلي أنعشت الجزائر منذ أكثر من عقد من الزمن نموها الاقتصادي، وبغية تعزيز النمو شرعت في مخطط لدعم الانتعاش الاقتصادي خلال الفترة بين 2004 و 2009 بقيمة 7 مليارات دولار بهدف تأهيل المنشآت التحتية القاعدية لإعادة التوازن الإقليمي من خلال تطوير شبكة الطرق والسكك الحديدية وتحديثها، والتخفيف من المشاكل في مجال الموارد المائية، وتحسين الظروف المعيشية للمواطنين في مجالات السكن والرعاية الطبية والتعليم، وكذا تطوير الخدمات العامة وتحديثها. ... **إبراهيم صاب 16-11-2009**

**السند 1 :** في سياق مع الزمن ومن اجل بناء اقتصاد وطني متنوع لا تتحكم فيه عائدات المحروقات انضمت الدولة الجزائرية مسارا حثيثا من خلال تطبيق إستراتيجية تشجع الإنتاج الوطني وتقلص من نسبة الواردات مع دعم مستمر للتوازن الاجتماعي وقد جسدت هذه الإستراتيجية في قانون المالية التكميلي لسنة 2009 . الذي تضمن مجموعة من الإجراءات منها : وقف تصدير نفايات المعادن غير الحديدية \* . منع استيراد الآلات أو التجهيزات المستعملة \* استغلالها للموارد المالية والمتولدة من تراكمات بقايا الميزانيات المالية منذ سنة 2000 م. - **الت**

**السند 2 :** وعلى غرار بلدان العالم أثرت الأزمة العالمية على الوضع الاقتصادي الاجتماعي للجزائر الذي تسيطر مدا خيل المحروقات عليه بنسبة 98 % حيث كشفت الأرقام الأخيرة عن تراجع الصادرات خلال الشهور 9 الأخيرة لهذه السنة بنسبة 40,45 % مسجلة 5,39 مليار دولار بدل 41,72 مليار دولار، كما تراجع فائض الميزان التجاري إلى 2,4 مليار دولار، بدل 35,36 مليار دولار، وجاء هذا التراجع نتيجة انخفاض أسعار البترول في الأسواق الدولية بعدما بلغت عتبة 149 مليار دولار في مرحلة سابقة

خطوط أنابيب نقل الغاز الطبيعي لأوروبا	أبار نفط في الصحراء	الجزائر و عضوية الاوبك	التطوع في النشاط الزراعي في بداية السبعينات										
													
التجارة الجزائرية الخارجية	النمو الاقتصادي في الجزائر بعد 1999	المحروقات الركيزة الأساسية لاقتصاد الجزائر											
	<p>الجزائر .. شهد النمو الاقتصادي زيادة في الحجم بين عامي 1999 و 2005 بـ 4% . كما سجل تحسناً أعوام 2003 و 2004 و 2005 بنسب 6,9% و 5,2% و 5,1% على التوالي، ومنذ بداية عام 2000 تعززت الوضعية المالية الخارجية بفضل ارتفاع أسعار النفط في السوق العالمية، وهذا التحسن في الوضعية المالية سمح بتخفيض مؤشرات الدين الخارجي بعد اللجوء إلى الدفع المسبق للدين الخارجي منذ عام 2004 إلى حوالي 4 مليارات دولار عام 2008</p>	<table border="1"> <thead> <tr> <th>من الميزانية العامة</th> <th>60 %</th> </tr> </thead> <tbody> <tr> <td>من الناتج الإجمالي المحلي</td> <td>30 %</td> </tr> <tr> <td>من إجمالي الصادرات</td> <td>95.7 %</td> </tr> <tr> <td>البنترول</td> <td>14 - في تصدير البنترول - عضو في (الأوبك).</td> </tr> <tr> <td>الغاز الطبيعي</td> <td>2 - قائمة مصدري الغاز الطبيعي</td> </tr> </tbody> </table>	من الميزانية العامة	60 %	من الناتج الإجمالي المحلي	30 %	من إجمالي الصادرات	95.7 %	البنترول	14 - في تصدير البنترول - عضو في (الأوبك).	الغاز الطبيعي	2 - قائمة مصدري الغاز الطبيعي	
من الميزانية العامة	60 %												
من الناتج الإجمالي المحلي	30 %												
من إجمالي الصادرات	95.7 %												
البنترول	14 - في تصدير البنترول - عضو في (الأوبك).												
الغاز الطبيعي	2 - قائمة مصدري الغاز الطبيعي												

**الكفاءة القاعدية :** أمام وضعيات إشكالية تخص التنمية الاقتصادية و الاجتماعية في الجزائر يكون المتعلم قادرا على شرح الواقع الاقتصادي و الاجتماعي و عناصر التحول و يقترح حلولاً لمشاكل التنمية

**الوحدة الثانية : السكان والتنمية في الجزائر**  
**الوضعية الثالثة : التحولات الاجتماعية**

**الكفاءة المستهدفة :** أن يكون المتعلم قادرا على شرح الواقع و التحول الحاصل في الميدان الاجتماعي في الجزائر  
**الإشكالية :** عرفت الجزائر تحولات اجتماعية جذرية بعد الاستقلال ماهي مظاهرها ؟ و ما المشاكل التي نجمت عنها ؟

**المادة :** جغرافيا  
**القسم :** 2 اف . لغ . عت  
**المدة :** ..... ساعات  
**المراجع والمصادر :** الكتاب . النت  
**إعداد الأستاذ :** بوشيح عبد الحاکم  
**الأبيض سيد الشيخ**

المنتج الانتقائي	المفاهيم * الاداءات	التعليمات	السندات
<p><b>اكتشاف مظاهر التحولات الاجتماعية بعد الاستقلال :</b> <b>*- السكان :</b></p> <ul style="list-style-type: none"> <li>- تضاعف عدد سكان الجزائر من 9 م ن في 1962 إلى 33.2 م ن في 2005 و بنسبة نمو و 3.4 % ( أي فتوة ديمغرافية )</li> <li>- بداية من التسعينات بدأت نسبة النمو الديمغرافي تنخفض حيث وصلت سنة 2003 إلى 1.5 % نتيجة عوامل اقتصادية و اجتماعية منها - ( ارتفاع سن الزواج - نقص الرغبة في الإنجاب تراجع ظاهرة تعدد الزوجات )</li> <li>- انخفاض نسبة الوفيات فمن 6.0 % في 1990 إلى 4.3 % سنة 2004 علما إن متوسط الحياة 74 سنة 2004</li> <li>- الفئة المنتجة تمثل <b>62.3 %</b> حسب التوزيع التالي : - الزراعة <b>18 %</b> - الصناعة <b>22 %</b> - الخدمات <b>54 %</b></li> <li>- تضاعف نسبة سكان المدن التي وصلت إلى 58 % بسبب ظاهرة النزوح الريفي</li> </ul> <p><b>*- الخدمات :</b></p> <ul style="list-style-type: none"> <li>- <b>التشغيل :</b> نتيجة تحسن الوضع الاقتصادي يلاحظ حدوث تحسن في واقع التشغيل فقد تضاعف عدد العاملين فمن 1.7 مليون عامل سنة 1967 إلى 6.6 مليون عامل سنة 2006 خاصة في قطاع الخدمات الذي يشغل 54 % من اليد العاملة ثم يليه القطاع الصناعي كل هذا أسهم في انخفاض نسبة البطالة من 32 % إلى 14 % سنة 2006 وتحسن الدخل الفردي و بالتالي تحسن المستوى المعيشي</li> <li>- <b>التعليم :</b> تخصص الدولة أكبر ميزانية في الحكومة لوزارة التربية و التعليم مما أسهم في تحسن واقع التعليم من حيث المرافق و الوسائل و البرامج و المستوى - انخفاض نسبة الأمية و تضاعف عدد المتدربين - جزارة الإطار التعليمية</li> <li>- <b>الصحة :</b> تحسن الخدمات الصحية من حيث تضاعف عدد المستشفيات و الأطباء في مختلف التخصصات - كثرة العيادات - تطور صناعة الأدوية</li> <li>- <b>المرأة و الطفل :</b> تعمل الدولة على ترقية المرأة و من أدلة ذلك - الانضمام إلى المعاهدات الدولية لحماية المرأة و الطفولة - دمج المرأة في عالم الشغل و التعليم و توليها لمناصب عليا ( برلمان . وزارات )</li> <li>- <b>المستوى المعيشي :</b> عرف تحسن كبير خاصة في الثمانينات - فقد ارتفع الدخل الفردي إلى 3100 دولار سنة 2005 - متوسط أمل الحياة 74 سنة</li> </ul> <p><b>تحديد أسس التنمية الاجتماعية :</b></p> <ul style="list-style-type: none"> <li>- توفير متطلبات العيش الكريم لكل مواطن ( السكن اللائق . منصب العمل ) - العمل على جزارة الإطار - تطوير الريف</li> <li>- مجانية الخدمات التعليمية و الصحية من 1962 - 1990 - إحداث التوازن الجهوي بين مختلف جهات الوطن</li> </ul> <p><b>اقترح حلول لمشاكل التنمية الاجتماعية :</b></p> <ul style="list-style-type: none"> <li>- النزوح الريفي - تطوير و ترقية الحياة في الريف و توفير مختلف الخدمات</li> <li>- مشكل أزمة السكن - التوسع في برامج الانجاز - 2006 - 200 ألف سكن أنجزت</li> <li>- تفشي مظاهر الفقر - إنشاء وزارة التضامن لتكفل بالفئات المحرومة</li> <li>- التسرب الدراسي - من خلال محاربتها و التقليل منها و تكثيف برامج محو الأمية و التكوين المهني</li> </ul>	<p><b>تركيب السكان</b></p> <p>يكتشف مظاهر التحولات الاجتماعية بعد الاستقلال</p> <p><b>النمو الديمغرافي</b></p> <p><b>النزوح الريفي</b></p> <p>يحدد أسس التنمية الاجتماعية</p> <p><b>التنمية المستدامة</b></p> <p>يقترح حلولاً لمشاكل التنمية</p>	<p><b>اعتمادا على مكتسباتك القبلية و انطلاقا من المقترحة</b></p> <p>اكتشف مظاهر التحولات الاجتماعية بعد الاستقلال</p> <p>حدد أسس التنمية الاجتماعية</p> <p>اقترح حلولاً لمشاكل التنمية</p>	<p>السندات ص 89 <b>الرسم البياني</b></p> <p><b>الجدول المرفق</b></p> <p>السند 1 . 2 ص 92</p> <p>السند 5 . 6 ص 93 <b>السند المرفق 3</b></p> <p>السند 2 . 3 ص 92 <b>السند المرفق 2</b></p> <p>السند 2 ص 111</p> <p>السندات ص 100 - 101</p> <p><b>السند المرفق 4</b> الصورة ص 105</p>

**التقويم مرحلي :** مثل معطيات الجدول الخاص بمناطق التبادل التجاري للجزائر ص 99 بواسطة دائرة نسبية نصف قطرها 3 سم  
**مصطلحات الوضعية :**

**النزوح الريفي :** تناقص عدد سكان الأرياف نتيجة انتقال السكان من الريف إلى المدينة لظروف معينة .

**النمو الديمغرافي :** الزيادة السكانية خلال فترة زمنية معينة

**تركيب السكان :** بنية السكان من حيث الجنس (إناث - ذكور) والعمر (شباب - كهول - شيخوخة)

**التنمية المستدامة :** هي تنمية تأخذ بعين الاعتبار الأبعاد الاجتماعية و البيئية إلى جانب الأبعاد الاقتصادية

استراتيجية التشغيل	انخفاض البطالة .. تحسين الصحة .. تعثر الإسكان	منحنى بين تطور سكان الجزائر 62 - 2003
<p><b>السند 3 :</b></p> <p>تميز سوق العمل خلال الفترة من 2000-2007 بما يلي :</p> <ul style="list-style-type: none"> <li>- خلق فرص عمل بمعدل صاف يتراوح ما بين 350000 و40000 وظيفة في السنة.</li> <li>- ارتفاع عدد العاملين من 6 ملايين عام 1999 إلى 9,3 ملايين عام 2007 بنسبة نمو 65,5%.</li> </ul>	<p><b>السند 2 :</b> ترتبط التنمية الاجتماعية في الجزائر بمبدأ العدالة الاجتماعية، و يعني ذلك جهود الحد من الاختلال في التوازنات الجهوية ومكافحة الفقر ومردودية النظام التربوي ونظام الصحة العمومية والحصول على العمل و المسكن اللائق . سجلت حصة الفرد من الناتج المحلي الإجمالي ارتفاعاً من 1623 دولاراً في عام1999 إلى 3971 في عام 2007 كما سمح التقدم المسجل فيما يخص نمو النشاطات بخفض نسبة البطالة من 29,3% عام 1999 إلى15,3% عام 2005 ثم إلى 11,8% عام 2007، وبهذه الوتيرة من المتوقع أن تنخفض البطالة إلى 10% في 2009-2010، كما تم التحكم في التضخم في متوسط سنوي يقدر بحدود 2,5% في الفترة بين 1999-2007 . . . . . <b>مجلة المعرفة نت</b></p>	

**المؤشرات الديموغرافية للجزائر من 1999 إلى 2007**

المؤشرات الديموغرافية للجزائر من 1999 إلى 2007		
المؤشر	1999	2007
نسبة الوفيات العامة	4,72 لكل ألف نسمة	4.3 لكل ألف نسمة
نسبة الولادات	19,82 لكل ألف نسمة	22,98 لكل ألف نسمة
نسبة الزيادة السكانية	1,51%	1.86%
وفيات لأطفال	39,4 لكل ألف ولادة حية	26,2 لكل ألف ولادة
معدل الحياة عند الولادة	72 سنة	75.7 سنة
نسبة الزواج	5,44 لكل ألف نسمة	9,55 لكل ألف نسمة

**السكن والعمران / جهود كبيرة.. ولكن غير كافية**

**السند 4 :**

يندرج برنامج العمل الذي بادر به قطاع السكن و العمران ضمن مكافحة الفقر و التهميش لتسهيل الحصول على سكن و تحسين شروط حياة الكريمة

في مناطق مختلفة من الوطن و يتوزع برنامج السكنات المسجلة كما يأتي:

- البرنامج الخماسي 2005 / 2009 : 1,034 مليون وحدة .
- البرامج التكميلية : و هي موجهة للفئات الفقيرة و يتم التوزيع : بالنسبة لولايات الجنوب الكبير : 62000 وحدة . بالنسبة لولايات الهضاب العليا : 98000 وحدة . بالنسبة لامتصاص السكن الهش : 194000 وحدة .

المادة : جغرافيا  
القسم : 2 اف . لغ . عت  
المدة : ..... ساعات  
المراجع والمصادر : الكتاب . النت  
إعداد الأستاذ : **بوشىخ عبد الحاكم**  
الأبيض سيد الشىخ

**الكفاءة القاعدية :** أمام وضعيات إشكالية تخص التنمية الاقتصادية و الاجتماعية في الجزائر يكون المتعلم قادرا على شرح الواقع الاقتصادي و الاجتماعي و عناصر التحول و يقترح حلولاً لمشاكل التنمية  
**الوحدة الثانية : السكان والتنمية في الجزائر**  
**الوضعية الرابعة : وضعية إدماجية**  
**الكفاءة المستهدفة :** القدرة على استثمار المكتسبات القبلية و استغلال السندات ذات العلاقة بالوحدة  
**الإشكالية :** هناك علاقة كبيرة و تأثير متبادل بين الوضع الاقتصادي و الجوانب الاجتماعية فيما يتضح ذلك ؟

1

## مضامين السندات و التعليمات

يرتبط الاقتصاد الجزائري ارتباطا كبيرا بالمحروقات و التي تمثل 97 % من مداخلي العملة الصعبة .. و قد بلغ معدل النمو الاقتصادي 3.8 % سنة 2000 مما بين ضعف الاقتصاد خارج قطاع المحروقات و قد ترتب عن ذلك ارتفاع معدلات البطالة التي وصلت إلى حدود 17 % سنة 2005 ... بالإضافة إلى قطاع زراعي مرتبط بالظروف المناخية ...  
**صورة الاقتصاد العالمي**

بلغ تعداد  
سكان الجزائر أزيد  
من 33 م ن سنة  
2006 ----- معدل  
النمو : 1.5 %  
أمد الحياة : 70 سنة  
----- نسبة التمدن :  
58 % -----  
متوسط الدخل  
الفردى : 3100 دولار  
**الكتاب المدرسى**  
ص 110

4

إن الاستقلال  
الحقيقي يستلزم  
الاستقلال  
الاقتصادي المرتكز  
أساسا على  
استعادة الثروات  
الطبيعية و على  
تملك و سائل الإنتاج  
الكبرى و توازن  
المبادلات الخارجية و  
الاستقلال المالي  
للدولة و إحداث  
سوق وطنية مع  
التحكم في  
التكنولوجيا

**الحرقاة**

5



3



**الاقتيات من المزابيل**

**التعليمات :**

- انطلاقا من مكتسباتك القبلية و اعتمادا على السندات المرفقة .
- 1 - حدد الإشكالية التي تتناولها السندات و الصور رقم 1 - 3 - 4 .
  - 2 - انطلاقا من السند 1 استخلص صادرات و واردات الجزائر
  - 3 - اعتمادا على الوثيقة 4 حدد أسس التنمية الاقتصادية للجزائر بعد الاستقلال
  - 4 - ابرز انعكاسات الواقع الاقتصادي للجزائر على وضعها الاجتماعي بعد التسعينات انطلاقا من السند 3
  - 5 - حدد مفهوم المصطلحات التالية : الاستقلال الاقتصادي - العملة الصعبة -- الثروات الطبيعية



## المنتج الانتقائي :

**الإشكالية :** التحولات التي عرفتها الجزائر بعد الاستقلال و تأثيراتها على الوضع الاقتصادي والاجتماعي

### استخلاص صادرات و واردات الجزائر :

الصادرات		الوردات	
محروقات	97.8	تجهيزات صناعية و فلاحية	36.7
زيوت زفت و امونياك	1.6	آلات الإنتاج والتشغيل	31
نفايات وحديد عجلات مطاطية	0.5	مواد غذائية	17.6
محاصيل و مياه معدنية	0.1	مواد استهلاكية	14.6

### سبب التنمية الاقتصادية للجزائر بعد الاستقلال :

حقيق الاستقلال الاقتصادي و التخلص من حالة التبعية لفرنسا و التي كانت تمثل نسبة 85 % تطبيق سياسة التأميمات لاسترجاع السيادة الوطنية على الموارد و الثروات فامة قاعدة صناعية وطنية تنوع مناطق التبادل التجاري لتلبية جميع احتياجات المواطن و توفيرها تحكم في احدث التكنولوجيا

### إبراز انعكاسات الواقع الاقتصادي للجزائر على وضعها الاجتماعي بعد التسعينات :

نتيجة تحول الجزائر إلى نظام اقتصاد السوق بداية التسعينات بعض المظاهر الاجتماعية مثل : ارتفاع نسب البطالة التي و صلت في إلى 30 % بسبب تسريح العمال ظاهرة الحرقاة و المهاجرين السريين نحو أوروبا مظاهر الفقر و البؤس و الاقتيات من المزابل تشغيل الأطفال

### \* تحديد مفهوم المصطلحات التالية :

- **الاستقلال الاقتصادي :** هو المكمل للاستقلال السياسي أي قدرة البلد على التحكم و استغلال موارده و ثرواته بما يخدم مصالح شعبه و التنمية المحلية فيه .
- **العملة الصعبة :** هي العملة القابلة لصرف و التحويل مثل الدولار و اليورو
- **الثروات الطبيعية :** هي جميع الثروات السطحية و الباطنية مثل المعادن و البترول و التربة و الغابات التي تنمو و تتشكل بتأثير العوامل الطبيعية و بشكل تلقائي دون تدخل الإنسان و التي يمكن إن تتحول إلى ثروة فعلية بأي صورة من الصور إما على هيئة سلع أو خدمات أو غيرها .

## أوروبا الزبون الأول للجزائر

و لا شك أنّ أوروبا ترى في الجزائر "فرصة اقتصادية ذهبية" للحفاظ على مصدر دائم للطاقة لضمان استمرار اقتصادياتها. و هو الأمر الذي يترجمه التسابق و التنافس الكبيرين بين البلدان الأوروبية "لإفتكاك" أكبر المشاريع المشتركة في هذا المجال. و يكتسب استخدام الطاقة الشمسية لإنتاج الكهرباء اهتماما كبيرا لدى البلدان الأوروبية، فإسبانيا وإيطاليا وألمانيا تعزز استخدام الكهرباء المولدة من الطاقة الشمسية في الجزائر ونقلها عبر الكابل لأوروبا . و يبدو أنّ الجزائر ستبقى الملاذ الآمن بالنسبة لأوروبا في مجال التزود بالطاقات المتجددة، كما كانت دوما المزود الرئيسي بمصادر الطاقة من غاز و بترول، و هي الورقة التي من الممكن أن تلعبها للضغط بقوة على الطرف الأوروبي لتسهيل انضمامها إلى المنظمة العالمية للتجارة، و للحفاظ على مكانتها كقوة اقتصادية إقليمية



**السند 6 :** كيف سيجد العديد من خبراء الطاقة في العالم الجزائر للعب أدوار رئيسية ومهمة في معادلة الطاقة على المستوى الدولي نظرا لامتلاكها مصادر طبيعية هائلة في مجال إنتاج الطاقات المتجددة أو البديلة لمصادر الطاقة "التقليدية" و السائرة في طريق الانقراض. فلماذا لا تكون العملاق الاقتصادي القادم في مجال الطاقات المتجددة؟